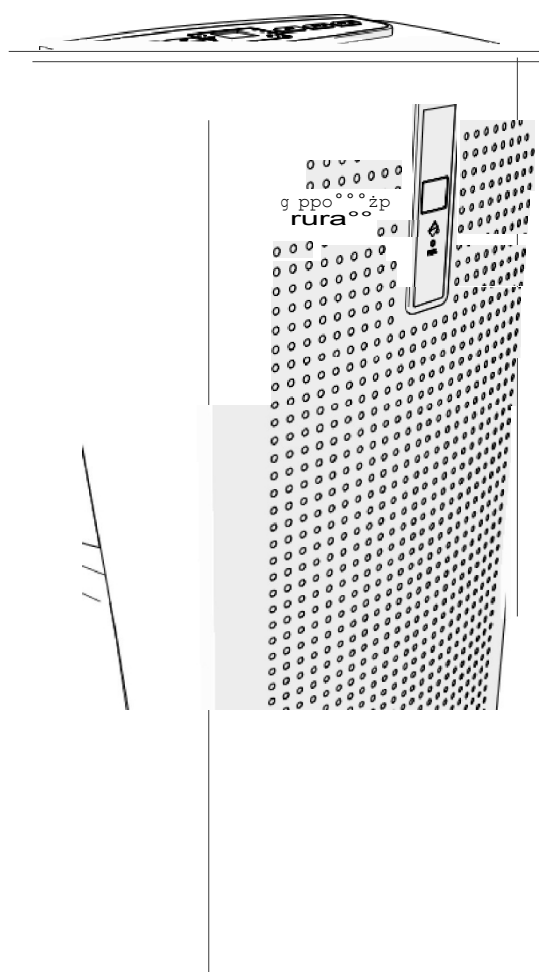


nedis

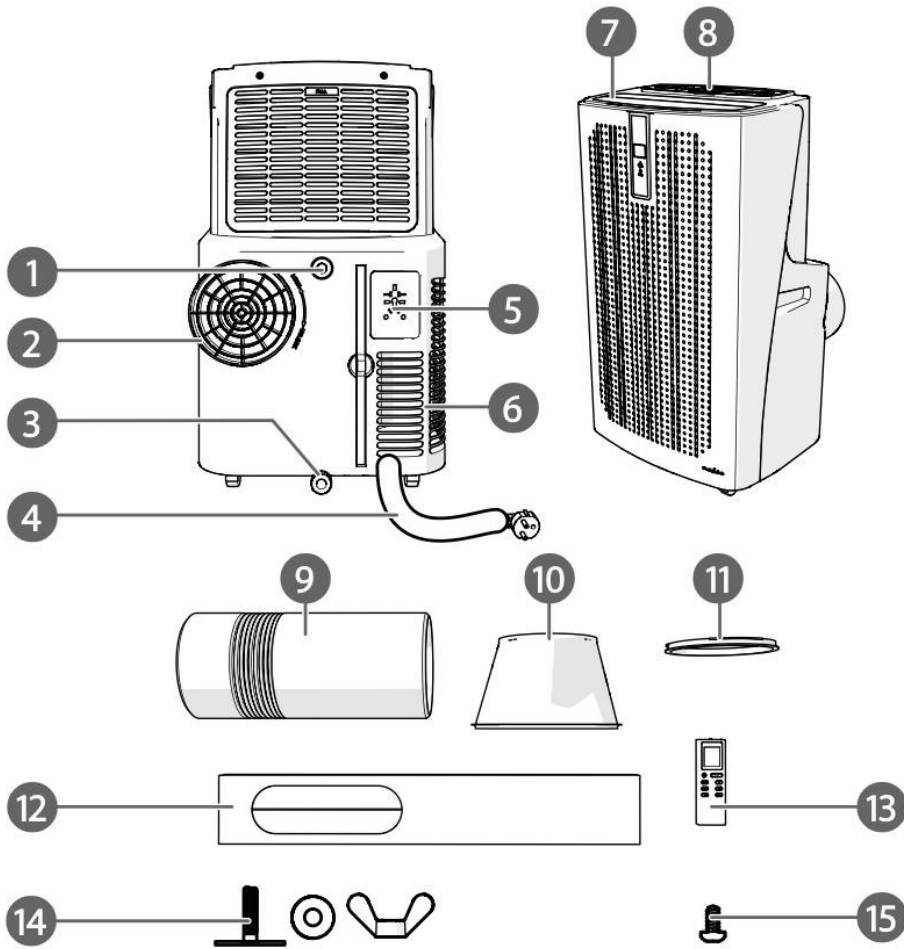
Inteligentny skraplacz powietrza Wi-Fi

Z termostatem, aplikacją i sterowaniem głosowym

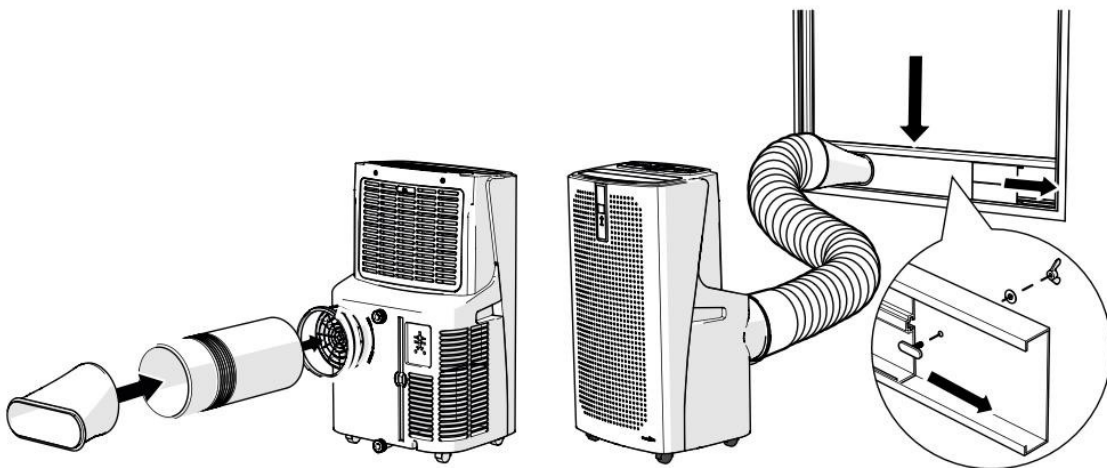
WIFIACMB1WT9 | WIFIACMB1WT12 | WIFIACMB1BK12



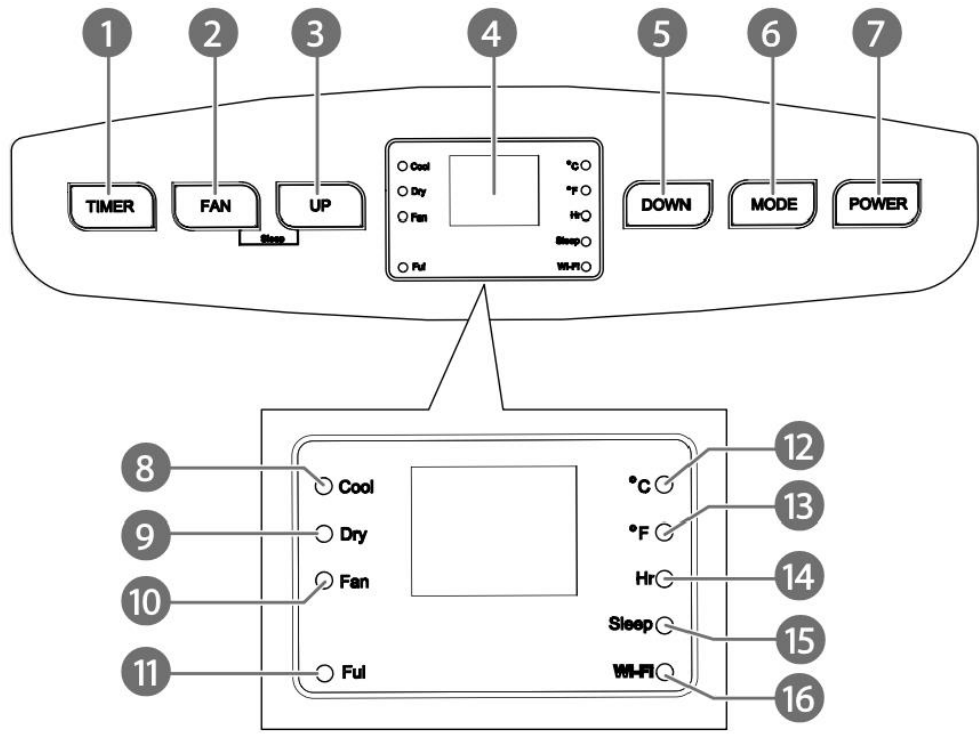
A



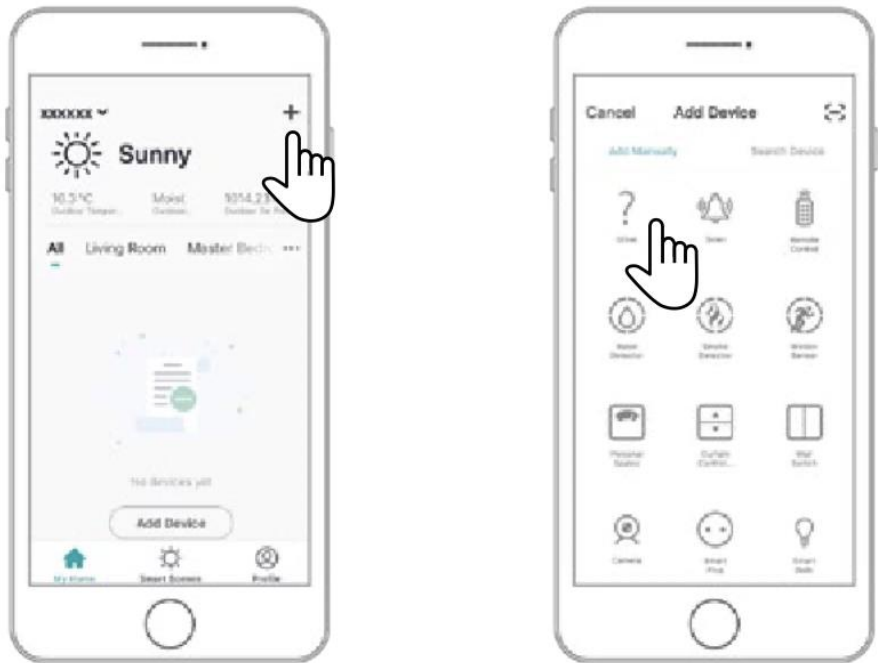
B



C



D



Specyfikacje

Produkt	Inteligentny klimatyzator Wi-Fi		
Numer artykułu	WIFIACMB1WT9	WIFIACMB1WT12	WIFIACMB1BK12
Wymiary (dł. x szer. x wys.)	420 x 360 x 720 mm		
Waga	28,5 kg		
Napięcie wejściowe	220 - 240 V " 50 Hz		
Wymagana moc	1010 W	1357 W	
Klasa energetyczna	A		
Współczynnik efektywności energetycznej (ERR)	2.6		
Poziom hałasu	165 dB		
Wydajność chłodzenia	9000 BTU	12 000 BTU	
Pojemność pomieszczenia	80 m ³	100 ^{ma}	
Cyrkulacja powietrza	400 m ³ /h		
Osuszanie	28 l/dzień		
Czynnik chłodniczy	R290 / 230 g		
Wtyczka zasilania	Schuko CEE 7/7		
Maks. moc transmisji radiowej	802.11b: 17,5 dBm		
	802.11g: 14,5 dBm		
	802.11n (20 MHz): 13,5 dBm		
Wzmocnienie anteny	2,5 dBi		
Szerokość pasma częstotliwości	2412 -2472 MHz		

Skrócona instrukcja obsługi

Inteligentny klimatyzator Wi-Fi

WIFIACMB1WT9 | WIFIACMB1WT12 | WIFIACMB 1BK12

Więcej informacji można znaleźć w rozszerzonej instrukcji online: ned.is/wifiacmb1wt | ned.is/wifiacmb1wt12 | ned.is/wifiacmb1bk12

Przeznaczenie

Nedis WIFIACMB1WT9 | WIFIACMB1WT12 | WIFIACMB1BK12 to mobilny klimatyzator służący do chłodzenia i osuszania pomieszczeń. Produktem można sterować za pomocą aplikacji Nedis SmartLife poprzez połączenie Wi-Fi z dowolnego miejsca.

Produkt jest przeznaczony wyłącznie jako przenośny klimatyzator do użytku domowego, wewnątrz pomieszczeń. Produkt nie jest przeznaczony do użytku profesjonalnego.

Wszelkie modyfikacje produktu mogą mieć wpływ na bezpieczeństwo, gwarancję i prawidłowe działanie.

Główne części (obrazek A)

1. Ciągły odpływ wody
2. Wylot powietrza
3. Ręczny odpływ wody
4. Kabel zasilający
5. Schowek na kabel zasilający
6. Wlot powietrza
7. Żaluzje obrotowe
8. Panel sterowania
9. Wąż wydechowy
10. Dysza wylotowa
11. Złącze węża wydechowego
12. Zestaw okienny
13. Pilot zdalnego sterowania
14. Elementy mocujące zestawu okiennego
15. Śruba dyszy wylotowej

Instrukcje bezpieczeństwa

OSTRZEŻENIE

- Z produktu należy korzystać wyłącznie w sposób opisany w instrukcji
- Ten produkt może być używany przez dzieci w wieku od 8 lat i starsze oraz osoby o ograniczonych zdolnościach fizycznych, sensorycznych lub umysłowych lub osoby nieposiadające doświadczenia i wiedzy, pod warunkiem, że będą one nadzorowane lub zostaną poinstruowane w zakresie bezpiecznego korzystania z produktu i rozumieją związane z tym zagrożenia. Dzieci nie powinny bawić się produktem. Czyszczenie i konserwacja nie mogą być wykonywane przez dzieci bez nadzoru.
- Ścisły nadzór jest konieczny, gdy produkt jest używany przez lub w pobliżu dzieci, zwierząt lub osób niedoświadczonych. Nie należy pozwalać dzieciom na zabawę lub dotykanie produktu.
- Produkt należy przechowywać w miejscu niedostępnym dla dzieci.
- Nie używaj uszkodzonego lub wadliwego produktu, ale zwróć go do naprawy lub wymiany.
- Nie wystawiać produktu na działanie wody, deszczu, wilgoci lub wysokiej wilgotności.
- Jeśli produkt jest zanurzony w wodzie, nie należy dotykać produktu ani wody.
- Wyłącz główne zasilanie i ostrożnie wyjmij wtyczkę z gniazda zasilania.

- Po zanurzeniu lub zalaniu produktu wodą lub innym płynem nie należy używać go ponownie.
- Produkt należy przechowywać z dala od źródeł ciepła. Nie umieszczać produktu na gorących powierzchniach lub w pobliżu otwartego ognia.
- Nie używać produktu w pobliżu materiałów wybuchowych lub łatwopalnych.
- Nie wkładać żadnych przedmiotów do produktu.
- Nie zasłaniać ani nie zakrywać kratki wlotu lub wylotu powietrza produktu.
- Podczas czyszczenia lub przenoszenia produktu należy zawsze odłączyć go od gniazda zasilania.
- Nie ciągnąć za kabel zasilający w celu przeniesienia produktu.
- Ten produkt może być serwisowany wyłącznie przez wykwalifikowanego technika, aby zmniejszyć ryzyko porażenia prądem.
- W przypadku wystąpienia problemów należy odłączyć produkt od gniazda zasilania i innych urządzeń.
- Przed odłączeniem przewodu zasilającego należy wyłączyć główny wyłącznik zasilania.
- Nie używaj produktu, jeśli przewód lub wtyczka są uszkodzone.
- Upewnij się, że zasilanie elektryczne w Twojej okolicy jest zgodne z napięciem 220-240 VAC i częstotliwością 50 Hz.
- Podłączać wyłącznie do uziemionego gniazdka.
- W razie potrzeby należy użyć uziemionego przedłużacza o odpowiedniej średnicy.
- Całkowicie wyciągnąć przewód zasilający i upewnić się, że nie styka się on z produktem.
- W przypadku korzystania z przedłużacza należy używać jak najkrótszego i w pełni rozciągniętego przewodu.
- Do włączania i wyłączania produktu nie należy używać zewnętrznych wyłączników czasowych ani systemów zdalnego sterowania.
- Upewnij się, że ludzie nie potkną się o przewód.
- Upewnij się, że kabel zasilający nie zaplątał się i nie zwisa z krawędzi blatu.
- Nie pozostawiać włączonego produktu bez nadzoru.
- R290 to gazowy czynnik chłodniczy zgodny z europejskimi dyrektywami dotyczącymi ochrony środowiska.
- Należy pamiętać, że czynniki chłodnicze mogą być bezwonne.
- Produkt należy umieścić w miejscu pozbawionym ciągłych źródeł zapłonu (np. otwartego ognia, gazu lub działających urządzeń elektrycznych).
- Produkt należy instalować, użytkować i przechowywać wyłącznie w pomieszczeniu o powierzchni podłogi powyżej 11 2
- Produkt należy przechowywać wyłącznie w dobrze wentylowanym miejscu.
- Produkt należy przechowywać w sposób zapobiegający uszkodzeniom mechanicznym.
- Jeśli produkt jest instalowany, obsługiwany lub przechowywany w niewentylowanym miejscu, należy upewnić się, że pomieszczenie jest zaprojektowane w taki sposób, aby zapobiec gromadzeniu się wycieków czynnika chłodniczego, co może spowodować ryzyko pożaru lub wybuchu w wyniku zapłonu czynnika chłodniczego spowodowanego przez grzejniki elektryczne, piece lub inne źródła zapłonu.
- Tylko osoby posiadające aktualny, ważny certyfikat wydany przez akredytowany w branży organ oceniający, który potwierdza ich kompetencje w zakresie bezpiecznego obchodzenia się z czynnikami chłodniczymi zgodnie z uznaną w branży specyfikacją oceny, mogą pracować przy obiegu czynnika chłodniczego lub włączyć się do niego.
- Serwisowanie może być wykonywane wyłącznie zgodnie z zaleceniami producenta urządzenia. Konserwacja i naprawy wymagające pomocy innego wykwalifikowanego personelu mogą być przeprowadzane wyłącznie pod nadzorem osoby kompetentnej w zakresie stosowania łatwopalnych czynników chłodniczych.
- Podczas rozmrażania i czyszczenia produktu nie należy używać środków innych niż zalecane przez producenta.
- Nie wolno przebiegać ani podgrzewać żadnej części obiegu czynnika chłodniczego.

Instalacja produktu

Umieść produkt na stabilnej i płaskiej powierzchni.

Pozostawić co najmniej 0,5 m wolnej przestrzeni wokół wlotu i wylotu powietrza, aby umożliwić dobrą cyrkulację powietrza.

Produkt należy przenosić wyłącznie w pozycji pionowej.



Jeśli produkt został przechylony, należy pozostawić go w pozycji pionowej na 2 godziny przed podłączeniem. Należy używać wyłącznie dostarczonego węża wylotowego.



Nie blokuj węża wydechowego, ponieważ może to spowodować przegrzanie. Patrz rysunek B.

Montaż drenażu ciągłego (opcjonalnie)

1. Otworzyć wylot drenażu ciągłego A1.
2. Podłączyć A1 do zbiornika na wodę lub systemu odprowadzania wody (brak w zestawie).

Instalowanie aplikacji Nedis SmartLife

1. Pobierz aplikację Nedis SmartLife dla systemu Android lub iOS na swój telefon za pośrednictwem sklepu Google Play lub Apple App Store.
2. Otwórz aplikację Nedis SmartLife na swoim telefonie.
3. Utwórz konto przy użyciu numeru telefonu komórkowego lub adresu e-mail i dotknij opcji *Kontynuuj*.
4. Kod weryfikacyjny otrzymasz na swój telefon komórkowy lub adres e-mail.
5. Wprowadź otrzymany kod weryfikacyjny.
6. Utwórz hasło i dotknij *Gotowe*.
7. Stuknij *Dodaj dom*, aby utworzyć dom SmartLife.
8. Ustaw swoją lokalizację, wybierz pokoje, z którymi chcesz się połączyć i dotknij *Gotowe*.

Korzystanie z panelu sterowania (obraz C)

1. Przycisk timera
2. Przycisk wentylatora
3. Przycisk UP
4. Wyświetlacz
5. Przycisk w dół
6. Przycisk trybu
7. Przycisk zasilania
8. Wskaźnik LED chłodzenia
9. Wskaźnik LED trybu osuszania
10. Wskaźnik LED trybu wentylatora
11. Wskaźnik LED zapelnienia wodą
12. Wskaźnik temperatury (°C)
13. Wskaźnik temperatury (°F)
14. Wskaźnik LED timera
15. Wskaźnik LED trybu uśpienia
16. Wskaźnik LED Wi-Fi

C7	Włączanie lub wyłączenie produktu.
C6	Przełączanie między trybem chłodzenia, osuszania i wentylatora.
C2	Przełączanie między wysoką, średnią i niską prędkością wentylatora. W trybie osuszania, Naciśnięcie przycisku C2 przełącza wentylator na niską prędkość.
C1	Naciśnij C1 i użyj C3 i C5, aby ustawić czas trwania chłodzenia.
C4	Wyświetlacz
C8	Wskazuje, że aktywny jest tryb chłodzenia.
C9	Wskazuje, że aktywny jest tryb osuszania.
C10	Wskazuje, że wskaźnik trybu wentylatora jest aktywny.
C11	Wskazuje, że zbiornik wody jest pełny.
C12	Wskazuje, że temperatura jest ustawiona w stopniach Celsjusza (°C).
C13	Wskazuje, że temperatura jest ustawiona w stopniach Fahrenheita (°F).
C14	Wskazuje, że tryb timera jest aktywny.
C15	Wskazuje, że produkt znajduje się w trybie uśpienia.
C16	Miga, wskazując, że produkt został zresetowany.
C2 3	Naciśnij jednocześnie C2 i C3 w trybie chłodzenia, aby przełączyć na tryb uśpienia. Klimatyzator będzie pracował cicho i w trybie oszczędzania energii.
C3 5	Naciśnij C3 i C5 w trybie chłodzenia, aby ustawić żądaną temperaturę. Naciśnij C3 i C5 jednocześnie, aby przełączać między stopniami Celsjusza (°C) i Fahrenheita (°F).

Dodawanie produktu do aplikacji SmartLife (obraz D)

1. Włącz produkt.
2. Stuknij + w aplikacji Nedis SmartLife.
3. Wybierz z listy typ urządzenia, które chcesz dodać.
4. Upewnij się, że wskaźnik Wi-Fi LED Cu miga szybko lub przytrzymaj przycisk wentylatora C2 przez 5 sekund, aby zresetować produkt.
5. Postępuj zgodnie z instrukcjami w aplikacji Nedis SmartLife.

Upewnij się, że produkt jest podłączony do sieci Wi-Fi 2,4 GHz.

6. Zmień nazwę produktu po jego znalezieniu i dodaniu.
7. Po potwierdzeniu można sterować produktem za pomocą smartfona.

Deklaracja zgodności

My, Nedis B.V. oświadczamy jako producent, że produkt WIFIACMB1WT12 / WIFIACMB1WT9 / WIFIACMB1BK12 naszej marki Nedis®, wyprodukowany w Chinach, został przetestowany zgodnie ze wszystkimi odpowiednimi normami i przepisami CE i że wszystkie testy zakończyły się pomyślnie. Obejmuje to między innymi rozporządzenie RED 2014/53/UE.

Pełną deklarację zgodności (oraz kartę charakterystyki, jeśli dotyczy) można znaleźć i pobrać za pośrednictwem strony internetowej:

nedis.com/wifiacmb1wt12#support
nedis.com/wifiacmb1wt9#support
nedis.com/wifiacmb1bk12#support